

सूचनाको हक सम्बन्धी ऐन, २०६४ को दफा ५(३)बमोजिम प्रस्तुत गरिएको  
**स्वतःप्रकाशन (Pro-active Disclosure)**

२०८२ कार्तिक १ गते देखि २०८२ पुस मसान्त सम्म



**प्रकाशन**

लुम्बिनी प्रदेश सरकार  
ऊर्जा, जलस्रोत तथा सिँचाइ मन्त्रालय  
जलस्रोत तथा सिँचाइ विकास डिभिजन कार्यालय  
अर्घाखाँची

## १.जिल्लाको संक्षिप्त परिचय

### भौगोलिक स्थिति:

कुल क्षेत्रफल : ११९३ वर्ग किलोमिटर  
अक्षांश : २७० ४५' देखि २८०६' उत्तर  
देशान्तर : ८०० ४५' देखि ८३०२३' पूर्व  
उचाई : समुन्द्र सतह देखि ३०५ मिटरदेखि २५१५ मिटर  
वर्षा : २२०० मिलिमिटर (औषत वार्षिक)  
तापक्रम : ६.५० देखि ४०० सेन्टिग्रेड

### जनसंख्या वितरण (वि.स. २०७८ को जनगणनाका अनुसार)

कुल जनसंख्या: १७७०८६  
महिला संख्या: ९६४१४  
पुरुष संख्या: ८०६७२  
घरधुरी संख्या: ४८४६५  
जनसंख्या बृद्धिदर: ( १.०५ प्रतिशत  
जनघनत्व: १४८ प्रति बर्ग कि.मि.  
लैङ्गिक अनुपात: ८३.६७  
परिवारको औसत आकार: ३.६५ प्रति घर  
अपाङ्गता भएको जनसंख्या: ३.५ प्रतिशत

### सिमाना:

पूर्व : पाल्पा, पश्चिम : प्यूठान र दाङ उत्तर : गुल्मी दक्षिण :कपिलवस्तु र रुपन्देही,

### राजनीतिक तथा प्रशासनिक विभाजन:

प्रदेश : लुम्बिनी  
जिल्ला सदरमुकाम : सन्धिखर्क  
पालिका संख्या : ६ ( ३ वटा नगरपालिका, ३ वटा गाउँपालिका )  
जम्मा वडा संख्या: ६१  
प्रतिनिधि सभा सदस्य निर्वाचन क्षेत्र : १ वटा  
प्रदेश सभा सदस्य निर्वाचन क्षेत्र : २ वटा

### जमीनको वितरण:

मध्य पहाडी भाग : ६८ प्रतिशत  
सिवालिक : ३२ प्रतिशत

## नदि तथा खोलाहरु :

बाँगी खोला, मथुरा बेशी(जरे) खोला, सौर्यखोला, वाणगंगा खोला, राप्ती नदी, रङ्गसिङ्खोला, सिस्ने खोला, दुर्गा खोला, सीतखोला, खाकाबेसी खोला, दुर्वाड (झिमरुक) खोला ।

प्रमुख तालहरु: ठाडा दह (डमरु दह), सेडलेड दह ।

महत्वपूर्ण ऐतिहासिक, धार्मिक तथा पर्यटकीय स्थलहरु:

सुपादेउराली मन्दिर	: सन्धिखर्क र शितगंगा नगरपालिका
अर्घा भगवति मन्दिर	: सन्धिखर्क नगरपालिका (साविकको अर्घा गाविस)
पाणिनी तपोभूमि	: पाणिनी गाउँपालिका(साविकको पणेना गाविस)
छत्रमहाराजको मन्दिर	: छत्रदेव गाउँपालिका(साविकको छत्रदेव गाविस)
दुर्वासेश्वर गुफा	: पाणिनी गाउँपालिका(साविकको खिदिम गाविस)
नृत्नाञ्चल पर्वत	: सन्धिखर्क नगरपालिका (साविकको खााचीकोट गाविस)
डमरुदह	: शितगंगा नगरपालिका (साविकको ठाडा गाविस)
जालकाँडाको लेक	: मालारानी गाउँपालिका(साविकको खन गाविस)
मालारानीको मन्दिर	: मालारानी गाउँपालिका(साविकको खन गाविस)
मनचिन्ते पानी	: मालारानी गाउँपालिका(साविकको खन गाविस)
ऐतिहासिक पौवा	: छत्रदेव गाउँपालिका(साविकको बल्कोट गाविस)
मथुरावेसी धार्मिक स्थल	: सन्धिखर्क नगरपालिका (साविकको वाङ्गला गाविस)
सिद्धेश्वर शिवालय मन्दिर	: सन्धिखर्क नगरपालिका, चुत्राबेसी
पाञ्चायन मन्दिर	: सन्धिखर्क नगरपालिका, शान्ति बगैँचा
नरसिंहथान मन्दिर	: मालारानी गाउँपालिका
भुमिकास्थान मन्दिर	: भुमिकास्थान नगरपालिका
खााची भगवती मन्दिर	: सन्धिखर्क नगरपालिका
तारा खस्ने मन्दिर	: छत्रदेव गाउँपालिका
वाणगंगा धाम	: शितगंगा नगरपालिका
रावण शंख	: शितगंगा नगरपालिका
पतन्जली धाम	: शितगंगा नगरपालिका
सेडलेड दह	: भुमिकास्थान नगरपालिका
गंगा सरोवर ताल	: सन्धिखर्क नगरपालिका
सिद्धेश्वर मन्दिर	: सन्धिखर्क नगरपालिका
रक गाडेन	: सन्धिखर्क नगरपालिका
बैकुण्ठपुरी संग्रहालय	:सन्धिखर्क नगरपालिका

## चाडपर्वहरू:

विजयादशमी, दीपावली, चैते दशै, माघे संक्रान्ति, हरिसयनी एकादशी, हरिबोधनी एकादशी, कोजाग्रात पूर्णिमा, इद उल फित्र, इद उल अजहा

## कृषि:

कृषिमा आधारित जनसंख्या : ६६ प्रतिशत

खेति योग्य जमिन : २६,३०१ हे.

## धर्मावलम्बीहरू (वि.स. २०७८ को जनगणनाका अनुसार) :

हिन्दु : ९८.२७ प्रतिशत

बौद्ध : ०.७८ प्रतिशत

इस्लाम : ०.६८ प्रतिशत

प्रकृति र अन्य : ०.२७ प्रतिशत

## जनजातीहरू (वि.स. २०७८ को जनगणनाका अनुसार) :

पहाडी ब्राह्मण: २८.८ प्रतिशत

मगर: १९.६ प्रतिशत

क्षेत्री: १८.१ प्रतिशत

विश्वकर्मा/कामी: १२.२ प्रतिशत

मिजार/सार्की: ६.९ प्रतिशत

कुमाल: ४.२ प्रतिशत

परियार/दमाइ: ३.२ प्रतिशत

नेवार: २.९ प्रतिशत

घर्ती/भुजेल: ०.७ प्रतिशत

मुसलमान: ०.७ प्रतिशत

## भू-उपयोग:

सरकारी वन: ३४ प्रतिशत

सामुदायिक वन: २२ प्रतिशत

कृषियोग्य जमीन: ३९ प्रतिशत

नदी नाला: ५ प्रतिशत

## सिँचाइ स्थिति:

जिल्लाको कुल क्षेत्रफल : ११९३०० हेक्टर

खेति योग्य जमिन : २६,३०१ हेक्टर

खेति गरिएको जमिन : २१,२४७ हेक्टर

बाह्रै महिना सिँचाइ हुने : ३११८ हेक्टर

मौसमी सिँचाइ हुने : ५४२६ हेक्टर

## २. सिँचाइको पृष्ठभूमि

नेपालमा परापूर्वककालदेखी कृषकहरूले परम्परागतरूपमा सिँचाइ क्षेत्रको विकास र विस्तार गर्दै आएकोमा योजनाबद्धरूपमा समग्र नेपालको विकासको थालनी पश्चात नेपाल सरकारले लगानी गर्दै आएको छ । सरकारी स्तरबाट वि. सं. १९७९ देखि तत्कालिन राणा प्रधानमन्त्री चन्द्र शमशेरले आफ्नो प्रसस्त मौजा रहेको स्थानमा सिँचाइ सुविधा पुर्याउनका लागि ब्रिटिश भारतबाट झिकाइएका अग्रेजी प्राविधिज्ञहरूको अध्ययन विस्तृत सर्भेक्षण तथा उनीहरूकै प्रत्यक्ष निगरानीमा सप्तरी जिल्लाको त्रियुगा नदीमा बाँध बाँधी पक्की चन्द्र नहरको निर्माण भएको थियो । यसले सप्तरीको ५०००० एकड ग्रस कृषियोग्य जमिनलाई ओगटेको थियो । त्यपछीका समय अन्तरालमा अर्का राणा प्रधानमन्त्री जुद्ध शमशेरले सर्लाहीमा २००० एकड जमिनमा सिँचाइ सुविधा पुग्ने जुद्ध नहर बनाउन लगाएको र २००७ साल अघि सम्म सरकारको

पहलमा पश्चिममा कपिल्वस्तुमा जगदिशपुर जलाशयको निर्माण गर्दै पोखराको फेवतालको पार्दीमा वाँध बाँधी सिंचाइ सुविधा उपलब्ध गराएको देखिन्छ। वि.सं. २०१३ साल देखी प्रथम पञ्चवर्षिय योजना लागू भए सगैँ सिंचाइ क्षेत्रमा पनि योजनाबद्धरूपमा सरकार लगानीको शुरु भएको हो (रा.यो.आ. २०६७)। नेपालको कुल क्षेत्रफल मध्ये ३५,६१,३२२ हेक्टर जमिन कृषियोग्य जमिन भएता पनि २२,६५,४७९ हेक्टर जमिनमा मात्र सिंचाइ सुविधा पुर्याउन सकिने देखिन्छ। (IMP 2019)

नेपाल कृषिप्रधान देश हो र यहाँका अधिकांश मानिसहरु कृषि पेशामा निर्भर रहेका छन्। राष्ट्रिय अर्थतन्त्रको मेरुदण्डको रहेको कृषि क्षेत्रको उत्पादन र उत्पादकत्व वृद्धि गरी समृद्ध नेपाल निर्माण गर्ने भनि सरकारको प्राथमिकतामा रहेको छ। सोहि बमोजिम कृषियोग्य जमिनमा बाह्र महिना सिंचाइ पुर्याई कृषिको उत्पादकत्व बढाउन सिंचाइ क्षेत्रको विकास गरी यसको दिगो व्यवस्थापन गर्न आवश्यकता रहेको छ। परापूर्वकालमा कृषकहरुबाट निर्माण गरीएका तथा सिंचाइ विभाग लगायत अन्य निकायबाट निर्मित सिंचाइ योजनाकोहरुको मर्मत संभार तथा नयाँ प्रविधिमा आधारित सिंचाइ प्रणालीहरुबाट सिंचित क्षेत्रको विकास तथा मर्मत संभार कार्यक्रम बाट योजनाहरुको सुधार भैरहेको छ।

बि.सं. २०४५ साल देखि सिंचाइ विभाग अन्तर्गत जिल्ला सिंचाइ कार्यालय अर्घाखाँचीको स्थापना भएको हो। स्थानीय स्वायत्त शासन ऐन, २०५६ जारी भइ लागू भए पछि वि.सं. २०५८ मा सिंचाइ विभागको संरचनात्मक फेरबदल भए पश्चात् जिल्लामा सिंचाइ सम्बन्धि योजनाहरु पश्चिमाञ्चल सिंचाइ विकास सव डिभिजन कार्यालय नं ५ अर्घाखाँची बाट सिंचाइ सम्बन्धि कार्यहरु हुदै आएका थिए।

नेपालको संविधान, २०७२ ले परिलक्षित गरे अनुसार जलस्रोत, सिंचाइ तथा जल उत्पन्न प्रकोप व्यवस्थापन सम्बन्धि केन्द्रिय स्तरका ठुला आयोजना तथा परियोजनाहरु, अन्तर प्रदेशिय बहुउपयोगि आयोजनाहरु, अन्तरदेशिय सरोकार रहने बहुउद्देश्यीय आयोजनाहरुको तर्जुमा, नीति निर्माण, कार्यान्वयन तथा अनुगमनमा संघबाट गर्नुपर्ने कार्यहरुको लागि साविकका सिंचाइ विभाग र जलउत्पन्न प्रकोप व्यवस्थापन विभाग खारिज भई बि.सं. २०७४ मा जलस्रोत तथा सिंचाइ विभागको स्थापना भयो भने प्रदेश स्तरका मझौला तथा साना सिंचाइ सम्बन्धि सम्पूर्ण कार्य सिंचाइ योजना मर्मत संभार साथै मझौला तथा साना जलउत्पन्न प्रकोप सम्बन्धि कार्य गर्न प्रदेश सरकार लुम्बिनी प्रदेश तत्कालीन भौतिक पूर्वाधार विकास मन्त्रालय अन्तर्गत जलस्रोत तथा सिंचाइ विकास डिभिजन कार्यालय अर्घाखाँची को स्थापना भएको हो। हाल यो कार्यालय लुम्बिनी प्रदेश सरकार उर्जा, जलस्रोत तथा सिंचाइ मन्त्रालय अन्तर्गत रहेको छ।

### ३. कार्यक्षेत्र

यस कार्यालयको कार्यक्षेत्र लुम्बिनी प्रदेशको अर्घाखाँची जिल्ला रहेको छ।

### ४. लक्ष्य

जलश्रोत तथा सिंचाइ संरचनाहरुको उचित विकास, मर्मत संभार तथा व्यवस्थापन गरी कृषियोग्य भुमिमा बर्षे भरि दिगो एवं भरपर्दो सिंचाइ सुविधा उपलब्ध गराई कृषि उत्पादकत्व तथा उत्पादन वृद्धि गरी गरिवि निवारणमा टेवा पुर्याउने।

### ५. उद्देश्य

जलस्रोत तथा सिंचाइ विकास डिभिजन कार्यालय अर्घाखाँचीको मुख्य उद्देश्य निम्न प्रकार छन्

- अर्घाखाँची जिल्लामा उपलब्ध जलस्रोतको समुचित उपयोग गरी सिंचाइ क्षेत्रको दिगो विकास एवं विस्तार गर्दै कृषि उत्पादकत्वको अभिवृद्धि गर्ने।
- अर्घाखाँची जिल्लाको कृषि योग्य जमिनमा सिंचाइको विकास तथा विस्तार गरी वर्षेभरि भरपर्दो सिंचाइ सुविधा पुर्याउने।

- सिंचाइ तथा जल उत्पन्न प्रकोप व्यवस्थापनका लागि निर्मित संरचनाहरूको समयमै उचित मर्मत संभार गरी दिगो र भरपर्दो बनाउने ।
- निर्माण संपन्न भइ संचालनमा रहेका मझौला सिंचाइ प्रणालीहरूको दक्षता (**Efficiency**) बृद्धि तथा उपभोक्ताहरूको क्षमता विकास गरी सिंचाइ सेवालाइ दिगो, भरपर्दो र प्रभावकारी बनाउन सिंचाइ प्रणालीहरूको पुर्ण रुपमा ब्यवस्थापन हस्तान्तरण गर्दै जाने ।
- नदी तथा जलाधार व्यवस्थापनका लागि उपयुक्त प्रविधिको विकास तथा प्रयोग आवश्यक संरचनागत तथा गैरसंरचनागत कार्य गरी जल उत्पन्न प्रकोपबाट हुने क्षति न्यूनिकरण गर्ने साथै जोखिम रहित जग्गा उकास गर्ने ।
- मझौला तथा साना प्रकृतिका पहिरोहरूको ब्यवस्थापनका लागि आवश्यक अध्ययन, अनुसन्धान र संरचनागत तथा गैरसंरचना गत कार्य गरी जनधनको क्षति न्यूनिकरण गर्ने ।
- सिंचाइ तथा जलउत्पन्न प्रकोप व्यवस्थापनका पुर्वाधार सम्बन्धी सूचना व्यवस्थापन प्रणालीको विकास तथा सुदृढीकरण गर्ने ।

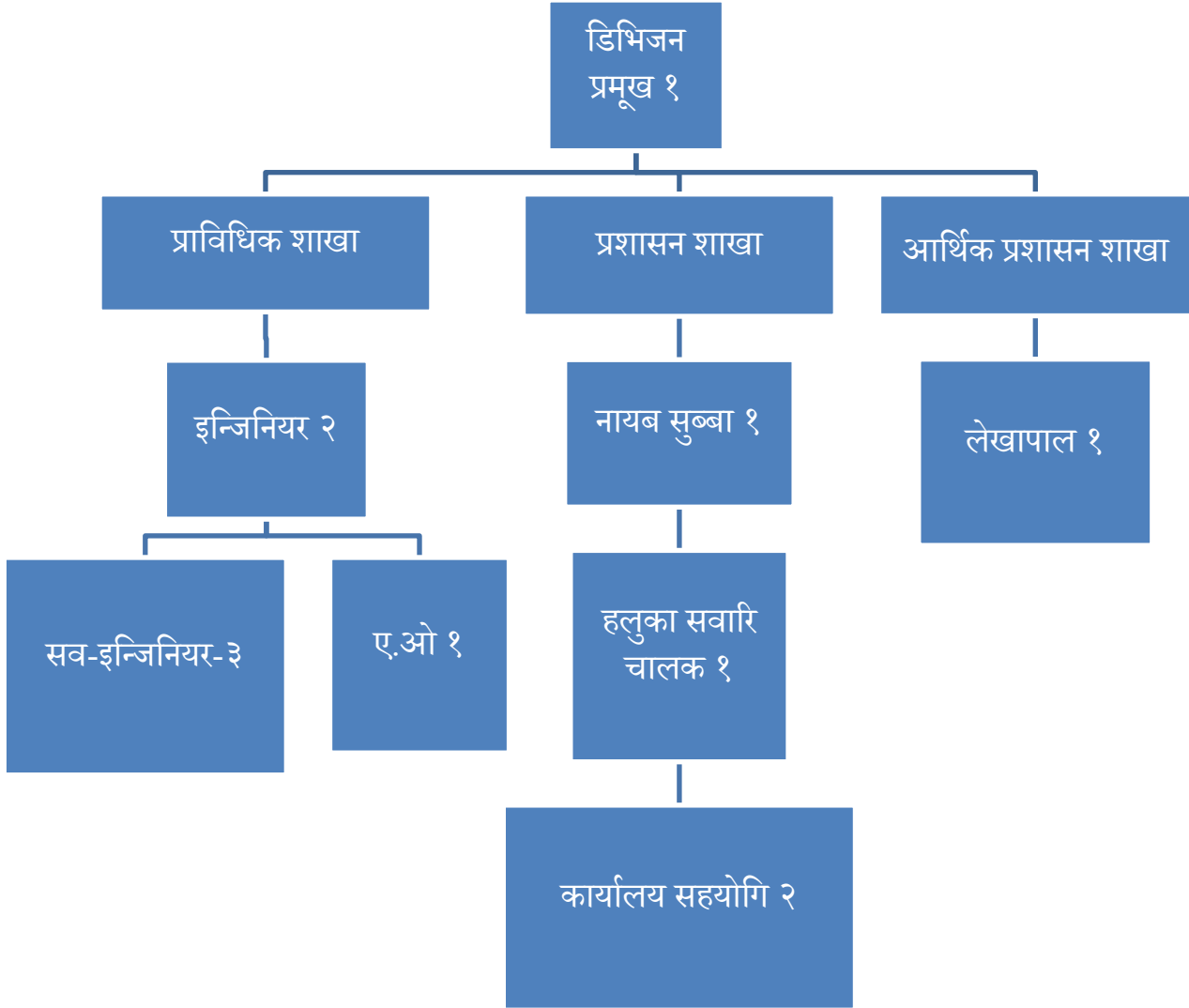
#### ६. रणनीति :

- सिंचाइ तथा जल उत्पन्न प्रकोप सम्बन्धि कार्यहरू नेपाल सरकारको सार्वजनिक खरिद ऐन २०६३ र सार्वजनिक खरिद नियमावली २०६४ साथै लुम्बिनी प्रदेश सार्वजनिक खरिद सम्बन्धि प्रदेश नियमावली २०७६, सिंचाइ ऐन सिंचाइ नियमावली, नीति,निर्देशिका लुम्बिनी प्रदेश उर्जा जलस्रोत तथा सिंचाइ मन्त्रालय बाट जारी परिपत्रहरूको प्रकृया अवलम्बन गरी सम्पादन गरिने छ ।
- प्रचलित ऐन कानून एवं ठेक्का शर्त भित्र रही जल उपभोक्ता संस्था को सहकार्यमा तोकिएको बमोजिम गुणस्तर युक्त कार्यहरू गर्ने गराउने कार्य यस डिभिजन कार्यालयको हुनेछ ।

#### ७. कार्यनीति :

- स्थानीय जनताको माग, स्थानिय तहको सिफारिस र त्यसको आवश्यकताको पहिचान प्रदेश सरकारको निर्देशन तथा परिपत्रलाइ आधार मानी योजना छनौट गरिने छ ।
- कार्यस्थलको सामाजिक वातावरणको अध्ययन एवं मूल्यांकन गरी स्थानीय गैर सरकारी संस्था उपभोक्ता समिति, सामूदायिक वन समिति, महिला समूहहरूको समेत पहिचान गरी यस कार्यक्रम सञ्चालनमा सहभागी गराउने प्रयास गरिने छ ।
- सिंचाइ संरचनाको निर्माण कार्यलाई दिर्घकालीन सोच अनुरूप योजनावद्ध तवरले सञ्चालन गरिने छ । मझौला सिंचाइ योजना तथा नदी नियन्त्रण कार्यको अध्ययन गरी विस्तृत योजना प्रतिवेदन तयार पारिने छ । यस्तो प्रतिवेदन अख्तियार प्राप्त अधिकारीबाट स्वीकृति प्राप्त भएपछि कार्यक्रम सञ्चालनमा आउने छ ।
- स्वीकृत गूरुयोजना भित्र रहि सिंचाइ योजना तथा नदी नियन्त्रण कार्यको लागत अनुमान एवं डिजाइन, ड्रइङहरू तयार पारिने छ । यस्ता प्रतिवेदनहरूको स्वीकृति दिने कार्य उर्जा जलस्रोत तथा सिंचाइ मन्त्रालय लुम्बिनी प्रदेश मार्फत हुने छ । साथै कार्यक्रम सञ्चालन गर्ने कार्यमा संलग्न विभिन्न कर्मचारीहरूको कार्यविवरण तोके अनुसार हुनेछ भने प्रशासनिक अधिकार नेपाल सरकारको प्रचलित कानून बमोजिम हुने छ ।
- सार्वजनिक खरिद ऐन २०६३ तथा सार्वजनिक खरिद नियमावली २०६४ ले व्यवस्था गरे अनुसार ठेक्काबाट गराउन उपयुक्त हुने कार्य ठेक्का व्यवस्थापनबाट र उपभोक्ता समितिबाट गर्न सकिने (उपयुक्त ठहरिएका) कार्यहरू उपभोक्ता समिति मार्फत गराईने छ ।

द. कार्यालयको सांगठनिक विवरण :



१ कार्यालयको कर्मचारी पदपुर्तिको अवस्था :

सि. नं.	पद	श्रेणी	सेवा	समूह	उपसमूह	स्वीकृत दरबन्दी	रिक्त दरबन्दी	कैफियत
१	कार्यालय प्रमुख (सि.डि.ई)	अधिकृत स्तर दशौं/नबौं	इन्जिनियरिङ	सिभिल	इरिगेशन	१	१	
२	इन्जिनियर	अधिकृत स्तर सातौं/आठौं	इन्जिनियरिङ	सिभिल	इरिगेशन	२	१	
३	सहायक/अधिकृत	सहायक पाचौं/अ.छैठौं	प्रशासन	सा.प्रशासन		१		
४	सहायक/अधिकृत	सहायक पाचौं/अ.छैठौं	प्रशासन	लेखा		१		
५	स.इन्जि./अधिकृत	सहायक पाचौं/अ.छैठौं	इन्जिनियरिङ	सिभिल	इरिगेशन	३		
६	ए.ओ /अधिकृत	सहायक चौथो /पाचौं	इन्जिनियरिङ	एगृ इरिगेशन		१		
७	हलूका सवारी चालक	श्रेणीविहिन				१		करार
८	कार्यालय सहयोगी	श्रेणी विहिन				२		करार

## १० कार्यालयको कर्मचारी विवरण

क्र. सं.	कर्मचारीको नाम, थर	पद	तह वा श्रेणी	स्थायी ठेगाना	मोवाइल नं.	कैफियत
१	श्री भरत प्रसाद सापकोटा	नि.डि.प्रमुख	अधिकृत आठौं	अजिरकोट गा.पा. २, गोर्खा	९८५७०८११६२	
२	श्री दुर्गामणी घिमिरे	प्राविधिक अधिकृत (इरीगेशन)	अधिकृत छैठौं	छन्द्रकोट ६ गुल्मी	९८५७०६३१६२	
३	श्री रामजी भट्टराई	प्राविधिक अधिकृत (एगृ इरी )	अधिकृत छैठौं	सन्धिखर्क न.पा. ०४ अर्घाखाँची	९८५७०८४७७५	
४	श्री माधव प्रसाद भुसाल	ना. सु.	रा प अन प्रथम	स.न.पा. ०७ अर्घाखाँची	९८४७१५९९६३	कामकाज संघ
५	श्री शिवहरी खनाल	लेखापाल	रा प अन प्रथम	मालारानी गा.पा. ०४	९८५७०६९५७२	कामकाज संघ
६	श्री रबेन्द्र कुमार यादव	सब ईन्जिनियर	सहायक पाँचौं	मिथिला बिहारि न.पा. ०६ धनुषा	९८६०५६२१६३	
७	श्री प्रेमा दास	सब ईन्जिनियर	सहायक पाँचौं	म्याङ्गलुङ्ग न.पा. १० तेह्रथुम	९८४०४०७३३३	
८	श्री पूर्ण कुमार श्रेष्ठ	ह.स.चा.	श्रेणी बिहिन	सन्धिखर्क न.पा. ०४ अर्घाखाँची	९८४७५२९२२६	करार सेवा
९	श्री प्रकाश घिमिरे	का.स.	श्रेणी बिहिन	भू न.पा. ० ९ अर्घाखाँची	९८४४७४०१९६	करार सेवा
१०	श्री मेघनाथ खनाल	का.स.	श्रेणी बिहिन	बा. न.पा. ० ५ कपिलबस्तु	९८४९११५३५५	करार सेवा

## ११. नागरिक वडापत्र (CITIZEN CHARTER )

### कार्यालयबाट प्रदान गरिने सेवाहरुको उद्देश्य:

१. जिल्लामा उपलब्ध जलस्रोतको समुचित उपयोग गरि सिंचाइ क्षेत्रको दिगो विकास एवं विस्तार गर्दै कृषि उत्पादन र उत्पादकत्व वृद्धी गर्ने ।
२. जिल्लामा रहेका सम्भावित जल उत्पन्न प्रकोप जोखिम क्षेत्रको पहिचान गरि जोखिम न्युनिकरण गर्ने ।
३. जल उपभोक्ता संस्थाहरुको संस्थागत विकास गर्ने ।

### सेवाको प्रकार:

- क) नया सिंचाइ योजनाहरुको निर्माण गर्ने एवं निर्माण सम्पन्न भएका सिंचाइ प्रणालीहरुको मर्मत सम्भार एवं व्यवस्थापन गरि सिंचाइको लागि पानी उपलब्ध गराउने ।
- ख) कृषकहरुलाई सिंचाइ सम्बन्धी प्राविधिक परामर्श सेवा उपलब्ध गराउने ।
- ग) जल उत्पन्न प्रकोप न्युनिकरण सम्बन्धि कार्य गर्ने ।
- घ) जल उपभोक्ता संस्थाको संस्थागत विकास गर्ने ।

सि. नं.	उपलब्ध सेवा	सेवाग्राहीले पुर्याउनुपर्ने प्रक्रिया तथा प्रमाणहरू	सेवा वापत लाग्ने शुल्क	सेवा दिन लाग्ने समयवधी	जिम्मेवारी शाखा	उजुरी तथा गुनासो सुन्ने व्यक्ति
१.	मझौला तथा ठुला सिंचाइ योजना निर्माण तथा नविकरण सुधार आदि	जिल्ला स्थित सिंचाइ कार्यालयबाट तोकिएको ढाचाको अनुरोध फाराम लिई त्यसमा सोधिएका सम्पूर्ण विवरणहरू भरी सिंचाइ योजनामा अधिकांश कृषकहरूले फाराममा हस्ताक्षर गरि कार्यालयमा पेश गर्नु पर्नेछ ।	क) माग फाराम साथ सिंचाइ गर्न प्रस्तावित क्षेत्रको प्रति रोपनी दुई रुपैया पचास पैसाको दरले हुने रकम धरौटीका रुपमा जम्मा गर्नु पर्नेछ ख) योजनाको अध्ययन पश्चात सम्भाव्य भई संचालन हुने अवस्थामा कुल लागतको ०.५% रकम जम्मा गर्नु पर्नेछ । ग) नियमानुसार जनसहभागिता गर्नुपर्नेछ ।	नियमानुसार पहिचान भैसकेको योजनाहरू मध्येबाट प्राथमिकताको आधारमा संभाव्य देखिएमा योजनाहरूको स्रोतको व्यवस्था गरि कार्यान्वयनमा ल्याइनेछ ।	-योजना डिजाइन तथा कार्यान्वयन शाखा -आर्थिक प्रशासन शाखा -अनुगमन मुल्यांकन गुणस्तर नियन्त्रण संथागत विकास तथा तालिम शाखा	डिभिजन प्रमुख
२.	किसानद्वारा संचालित सिंचाइ प्रणालीहरूको मर्मत संभार कार्य	सिंचाई प्रणालीहरूको तथा कृषकको काबु भन्दा बाहिरको परिस्थितिमा मर्मत संभार निर्माण कार्य गर्न सरकारी सहयोगको अपेक्षा राख्ने कृषकहरूले जल उपभोक्ता संस्था कृषाशिल भइको साधारण मर्मत सम्भारको लागि कम्तिमा ३ वर्ष देखि सरकारी सहयोग प्राप्त नगरेका तथा स्थानिय तहबाट समेत सिफारिस साथ आफ्नो जल उपभोक्ता संस्था मार्फत तोकिएको ढाचामा विवरणहरू भरि आफुले मर्मत गर्न नसक्नाको कारण समेत प्रष्ट उल्लेख गरि कार्यालयमा निवेदन दिनुपर्नेछ ।	क) निःशुल्क ख) नियमानुसार कम्तिमा १०% जनसहभागिता गर्नु पर्नेछ ।	अध्ययनबाट संभाव्यताको र प्राथमिकतामा पर्ने सिंचाई प्रणालीहरूको प्राविधिक प्रतिवेदन प्रदेश मन्त्रालयबाट स्विकृत गराइ संचालनमा ल्याइनेछ ।	-योजना डिजाइन तथा कार्यान्वयन शाखा -आर्थिक प्रशासन शाखा -अनुगमन मुल्यांकन गुणस्तर नियन्त्रण संथागत विकास तथा तालिम शाखा	डिभिजन प्रमुख
३.	संस्था दर्ता तथा नविकरण	क) संस्था दर्ता सिंचाइ प्रणालीका उपभोक्ताहरूले उपलब्ध भएसम्म ३३% महिला दलित उत्पिडित र पिछडिएका जानजाती सहित ११ जना सम्मको कार्य समिति गठन गरि उपभोक्ता संस्थाको दर्ताको लागि एक प्रति माइन्ड्युटिड २ प्रति पारित विधानमा मुल समितिको पादाधिकारिको हस्ताक्षर भएको एवं सदस्यहरूको नागरिकताको फोटोकपि समेत राखि सम्बन्धित वडा कार्यालयको सिफारिस सहित कार्यालयमा निवेदन दिनुपर्नेछ । ख) नविकरण नियमानुसार दर्ता भएका प्रत्येक उपभोक्ता संस्थाले आर्थिक वर्ष	क) दर्ताको लागि रु १०० ख) नविकरणको लागि ९० दिन भित्र निःशुल्क आर्को ९० दिनको लागि बिलम्ब शुल्क रु १००	७ (सात) दिन भित्र	-योजना डिजाइन तथा कार्यान्वयन शाखा -आर्थिक प्रशासन शाखा -अनुगमन मुल्यांकन गुणस्तर नियन्त्रण संथागत विकास तथा तालिम शाखा	डिभिजन प्रमुख

		समाप्त भएको मितिले ९० दिन भित्र महालेखा परिक्षकको विभागबाट मान्यता प्राप्त लेखा परिक्षकबाट लेखा परिक्षण गराइ सोको प्रतिवेदन र बार्षिक प्रतिवेदन संलग्न गरि कार्यालयमा नविकरणको लागि दरखास्त दिनु पर्ने छ ।				
४.	नयाँ प्रविधिमा आधारित सिंचाइ आयोजना	पानी र खेति योग्य जमिन न्युन भएका सिमान्तकृषक समुदायले योजनाको सम्पूर्ण विवरण ऊल्लेख गरि अधिकांश कृषकहरूले हस्ताक्षर सहित निवेदन कार्यालयमा पेश गर्नु पर्ने छ ।	क) निःशुल्क ख नियमानुसार कम्तिमा ३% जनसहभागिता गर्नु पर्नेछ ।	अध्ययनबाट सम्भाव्य भएको र प्राथमिकतामा पर्ने सिंचाइ प्रणालीहरूको प्राविधिक प्रतिवेदन प्रदेश मन्त्रालयबाट स्विकृति गराइ सन्चालनमा ल्याइने छ ।	-योजना डिजाइन तथा कार्यान्वयन शाखा -आर्थिक प्रशासन शाखा -अनुगमन मुल्यांकन गुणस्तर नियन्त्रण संथागत विकास तथा तालिम शाखा	डिभिजन प्रमुख
५.	पहिरो व्यवस्थापन नदि नियन्त्रण तथा आकस्मिक जल उत्पन्न प्रकोप व्यवस्थापन	स्थानिय जनप्रतिनिधिको रोहवरमा योजनाका लाभग्राहिहरूको भेला बसि तयार पारिएको माइन्टुट र सम्बन्धित वडा कार्यालयको सिफारिस सहित कार्यालयमा निवेदन दिने साथै प्रकृति हेरि जिल्ला प्राकृतिक प्रकोप उद्धार समिति बाट समेत सिफारिससाथ निवेदन र अन्य प्रमाण पेश गर्ने	निः शुल्क	प्रकृतिहेरि तत्कालै तथा प्राथमिकताको आधारमा वार्षिक कार्यक्रम समावेश गरि कार्य गरिनेछ ।	-योजना डिजाइन तथा कार्यान्वयन शाखा	डिभिजन प्रमुख
६.	दर्ता चलानी प्रशासनिक कार्य तथा जनसम्पर्क	प्रशासन फाँटमा सम्पर्क राख्ने	निः शुल्क	तत्कालै	प्रशासन शाखा	डिभिजन प्रमुख

## १२. आ.व. २०८२।८३ को दोस्रो त्रैमासिक प्रगति सारांश

रकम रु हजारमा

क्र.सं	बजेट शिर्षक	दोस्रो त्रैमासिक विनियोजन	दोस्रो त्रैमासिक खर्च	खर्च (%)	कैफियत
१	चालु	४२८५।६६	२४५३।११	५७.२५%	
२	पूँजीगत	५८४००।००	१०५४२।९१	१८.०५%	
	<b>कूल जम्मा</b>	<b>६२६८५।६६</b>	<b>१२९९६।०२</b>	<b>२०.७३%</b>	

१३. आ. व. ०८२/८३ को अर्धवार्षिक प्रगति साराशं

रकम रु हजारमा

क्र. सं.	बजेट शिर्षक	अर्धवार्षिक विनियोजन	हालसम्मको खर्च	खर्च प्रतिशत	कैफियत
१	चालु	७४९०१६६	४५५०१२७	३८.७२ %	
२	पूँजिगत	६६८५०१००	१३०९५१७३	१९.५६ %	
	<b>जम्मा</b>	<b>७४३४०१६६</b>	<b>१७६४६१००</b>	<b>२३.३४ %</b>	

१४. आ. व. ०८२/८३ को हालसम्मको प्रगति साराशं

रकम रु हजारमा

क्र. सं.	बजेट शिर्षक	वार्षिक विनियोजन	हालसम्मको खर्च	खर्च प्रतिशत	कैफियत
१	चालु	१६०६२१००	४५५०१२७	२८.३३ %	रोक्का बाहेक
२	पूँजिगत	१३७१९०१५६	१३०९५१७३	९.५५ %	
	<b>जम्मा</b>	<b>१५३२५२१५६</b>	<b>१७६४६१००</b>	<b>११.५१ %</b>	

१५. आ. व. ०८२/८३ को कार्यक्रमगत हालसम्मको प्रगति विवरण

रकम रु हजारमा

क्र. सं.	कार्यक्रमको नाम	वार्षिक बजेट	हालसम्मको खर्च	हालसम्मको प्रगति %		कैफियत
				वित्तीय	भौतिक	
१	मझौला तथा वैकल्पिक प्रविधिमा आधारित सघन सिंचाइ कार्यक्रम	६०,०३०१५६	८७१४११५३	१४.५२ %	३०.५० %	
२	सिंचाई आयोजना मर्मत सुधार तथा विस्तार कार्यक्रम	६०,१६०१००	१५२५१६०९	२.५४ %	२५.०० %	
३	जल उत्पन्न प्रकोप न्यूनिकरण तथा व्यवस्थापन कार्यक्रम	१४,४००१००	७६५१३९२	५.३१ %	१५.५५ %	
४	जलासय निर्माण तथा पोखरी संरक्षण कार्यक्रम	२,६००१००	२०९०१५७५	८०.४१ %	१००.०० %	
	<b>कुल जम्मा</b>	<b>१३७१९०१५६</b>	<b>१३०९५१७२९</b>	<b>९.५५ %</b>	<b>२५.०० %</b>	

१६. आ.व. २०८२/८३ को यस अवधिमा योजना कार्यान्वयनको अवस्था

क्र.सं	कार्यक्रमको नाम	कूल आयोजना संख्या	खरिद प्रक्रियामा	कार्यान्वयन भैरहेका	हाल सम्पन्न भएका	खरिद प्रक्रियामा जान बाँकी	कैफियत
१	मझौला तथा वैकल्पिक प्रविधिमा आधारित सिंचाइ	१५	०	८	२	५	
२	सिंचाई आयोजना मर्मत सुधार तथा विस्तार	७२	१९	३७	१	१५	
३	जल उत्पन्न प्रकोप न्यूनिकरण तथा व्यवस्थापन	१७	८	५	१	३	
४	जलासय निर्माण तथा पोखरी संरक्षण	२	०	०	२	०	
	<b>कूल जम्मा</b>	<b>१०६</b>	<b>२७</b>	<b>५०</b>	<b>६</b>	<b>२३</b>	

१७. बेरुजु सम्बन्धी विवरण प्रदेश कार्यालय स्थापना भए पश्चातको

रु. हजारमा

क्र स	बेरुजु किसिम	जम्मा बेरुजु रकम (आ.व.२०८०/८१सम्म)	रकम हाल सम्पन्न फछ्यौट	फछ्यौट %	कैफियत
१	असुल उपर गर्नु पर्ने	२३२.०८४	२३२.०८४	१०० %	रकम रु ५७४.५३४ को प्रमाण पेश गरि फछ्यौटको क्रममा रहेको
२	नियमित गर्नु पर्ने	४४२६.८८४	५०.७३५	१.१४ % (१४.१२)	
३	पेशकी	०	०	०	
	<b>कूल जम्मा</b>	<b>४६५८.९६८</b>	<b>२८२.८१९</b>	<b>६.०७%</b>	

## १८. २०४५ साल देखी हाल सम्म कार्यरत डिभिजन प्रमुखहरुको नामावली विवरण

सि नं	नाम थर	पद	देखी	सम्म
१	श्री पुरुषोत्तम श्रेष्ठ	इन्जिनियर	२०४५	२०४६/१२/०७
२	श्री रघुनाथ झा	इन्जिनियर	२०४६/१२/१०	२०४८/०२/३१
३	श्री हेरम्ब विलास लोहनी	इन्जिनियर	२०४८/०४/०९	२०४९/१०/११
४	श्री चन्चल सिंह बिष्ट	इन्जिनियर	२०४९/११/१८	२०५०/०८/१०
५	श्री बैकुण्ठराज आचार्य	इन्जिनियर	२०५०/०८/०३	२०५२/०५/२०
६	श्री लोकनाथ ज्ञवाली	इन्जिनियर	२०५०/०८/०३	२०५६/०८/०८
७	श्री महाजन यादव	सि डि ई	२०५६/०८/२८	२०५७/०४/३२
८	श्री राजेन्द्र कार्की	इन्जिनियर	२०५७/०५/११	२०५७/१२/३०
९	श्री राजेन्द्र यादव	इन्जिनियर	२०५८/०१/०९	२०५९/०७/१४
१०	श्री सरोज पण्डित	इन्जिनियर	२०५९/०९/२१	२०६१/०९/२९
११	श्री देव नारायण झा	इन्जिनियर	२०६१/१२/२१	२०६५/०३/१५
१२	श्री प्रेमचन्द चौधरी	इन्जिनियर	२०६५/०३/१६	२०६५/१२/२२
१३	श्री होम ब भट्टराई	इन्जिनियर	२०६६/०२/०६	२०६८/०३/०८
१४	श्री लव कुमार गुप्ता	इन्जिनियर	२०६८/०१/१९	२०७०/०५/०१
१५	श्री विराट ज्ञवाली	इन्जिनियर	२०७०/०४/२३	२०७१/०१/०३
१६	श्री लव कुमार गुप्ता	इन्जिनियर	२०७१/०२/२५	२०७२/१२/३०
१७	श्री टंक बहादुर के सी	डिभिजन प्रमुख	२०७३/०१/०२	२०७५/०५/२६
१८	श्री विष्णु प्र पौड्याल	डिभिजन प्रमुख	२०७५/०६/१९	२०७६/०८/१०
१९	श्री विष्णु भण्डारी	डिभिजन प्रमुख	२०७६/०८/११	२०७९/०१/१२
२०	श्री श्याम कुमार तिमल्सिना	निमित्त कार्यालय प्रमुख	२०७९/०१/१४	२०७९/०९/०३
२१	श्री ध्रुवराज पौडेल	डिभिजन प्रमुख	२०७९/०९/०४	२०८०/०५/२५
२२	श्री भेषराज भुसाल	निमित्त डिभिजन प्रमुख	२०८०/०६/०४	२०८२/०५/१६
२३	श्री भरत प्रसाद सापकोटा	निमित्त डिभिजन प्रमुख	२०८२/०५/१६	हाल सम्म

१९. यस कार्यालयको गुनासो सुन्ने र सुचना अधिकारीको नाम र पद :



### गुनासो सुन्ने अधिकारी

नाम: श्री भरत प्रसाद सापकोटा

पद: निमित्त डिभिजन प्रमुख

तह: अधिकृत आठौं

सम्पर्क न: ९८५७०८११६२



### सुचना अधिकारी

नाम: श्री रामजी भट्टराई

पद: प्राबिधिक अधिकृत (एगृ इरि)

तह: अधिकृत छैठौं

सम्पर्क नं. ९८५७०८४७७५

यस कार्यालयको विद्युतिय पोर्टल:

फोन नम्बर: ०७७ ४२०१६२

ईमेल: [arghakhanchi.idd@gmail.com](mailto:arghakhanchi.idd@gmail.com)

वेवसाइट: [widdarg.lumbini.gov.np](http://widdarg.lumbini.gov.np)

- कृषिको आधार: सिंचाइमा सुधार ।
- सिंचाइ गरौ: उत्पादन बढाऔं ।
- सिंचाइ क्षेत्रको विस्तार: उत्पादन बृद्धिको आधार ।
- सिंचाइ प्रणालीहरूको निर्माण मर्मत सम्भार एवम व्यवस्थापनमा सक्रिय जनसहभागितामा जुटौं ।
- व्यवसायिक कृषिको प्रमुख आधार बाह्रै महिना सिंचाइ सुविधा पुग्नेगरी सिंचाइ पूर्वाधारहरूको विकास र विस्तार ।